



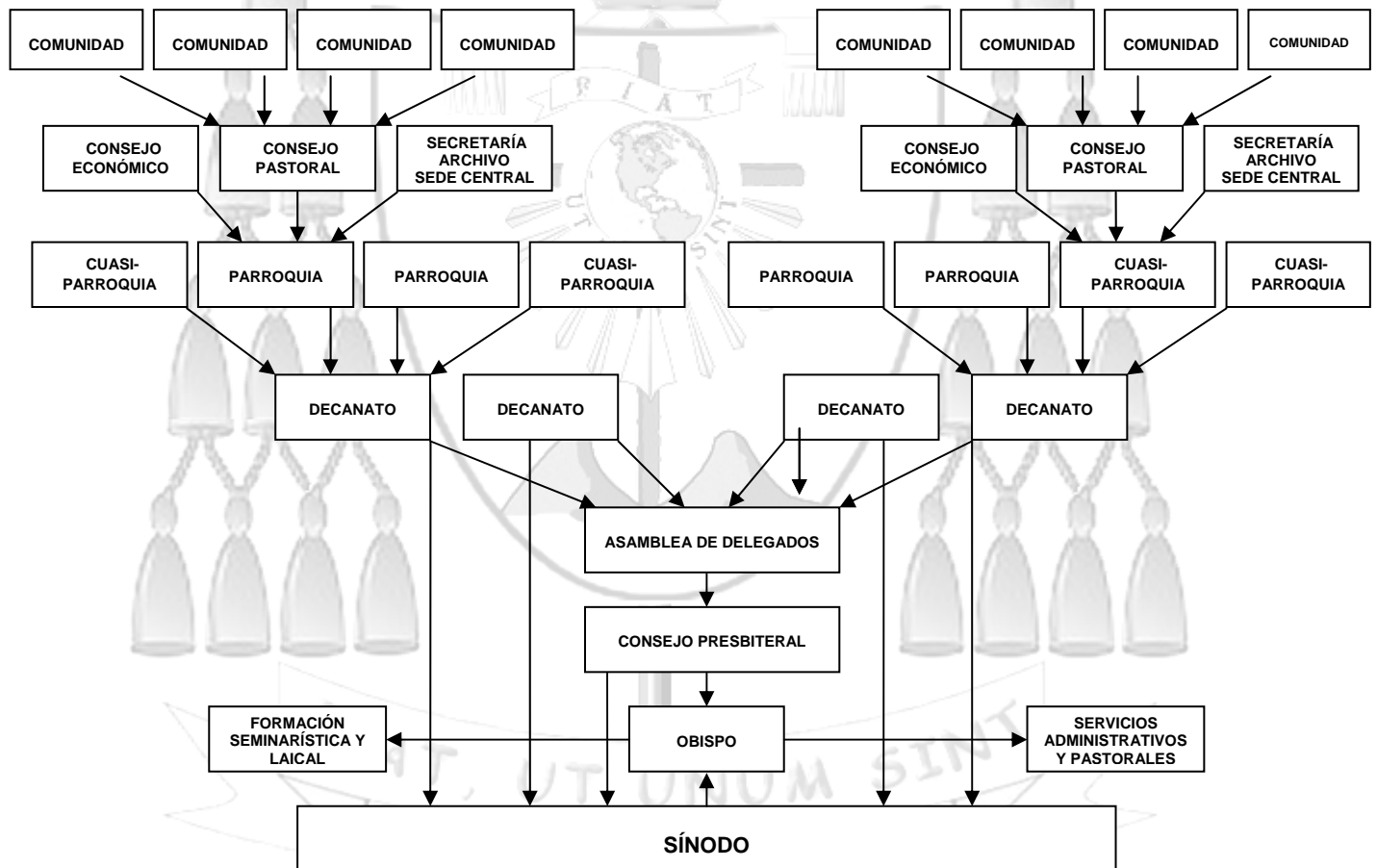
**IGLESIA CATÓLICA ECUMÉNICA RENOVADA EN GUATEMALA**  
**COMUNIÓN ECUMÉNICA "SANTA MARÍA DEL NUEVO ÉXODO"**  
**EDUARDO ÁGUIRRE OESTMANN**  
**OBISPO PRIMADO**

**QUINTA PLÁTICA**  
**SOBRE LA ORGANIZACIÓN DENTRO DE NUESTRA IGLESIA**

Nosotros tenemos nuestros Estatutos y, en los mismos, se prevé una cierta organización que, progresivamente, debería ir reemplazando la organización que hemos mantenido hasta el momento, para hacer más funcional y participativa la vida de nuestra Iglesia.

**I RECORDANDO NUESTRO ORGANIGRAMA**

- Creo que es importante que recordemos cuál es la organización que nosotros hemos asumido para ICERGUA.
- Para eso podemos presentar el organigrama siguiente:



## **II NUESTRA ORGANIZACIÓN INICIAL**

- Cuando comenzamos a trabajar, no teníamos todo lo necesario para organizarnos en forma estable, ni sabíamos las dimensiones que habríamos de alcanzar.
- Como resultado de ello, nos organizamos en “Regiones” y hacíamos cada tres meses las “Asambleas de delegados” para calendarizar, aunque una vez al año, teníamos, como ahora, una Asamblea especial para formación y planificación.
- Ahora tenemos una configuración estable y armónica:
  - Hemos crecido en forma sostenida y rápida.
  - Tenemos una constitución estable como presencia sacramental de la Iglesia una, santa, católica y apostólica.
  - Tenemos nuestro Estatuto Fundamental, que tiene que servir de base para nuestro futuro desarrollo y planificación.
- Como resultado de esta nueva realidad, es necesario que nosotros nos organicemos adecuadamente.

## **III LA ORGANIZACIÓN DE CUASI-PARROQUIAS Y PARROQUIAS**

- El primer elemento es que una serie de comunidades se deben estructurar establemente, organizando sus consejos, para ser erigidas como Parroquias o cuasi-parroquias.
- Tenemos varios ejemplos que se han realizado exitosamente:
  - De la región 1, han nacido ya una parroquia y una cuasi-parroquia. El centro de la región 1, que es Soloma, tendrá que organizarse para poder ser erigida en parroquia. Otras dos áreas (San Miguel y San Rafael), también están en proceso de organización para constituirse en Parroquia.
  - Especialmente en el área Norte (Alta Verapaz y Petén), se ha dado una fuerte organización: Por ejemplo, la región 14 se está organizando para transformarse en una parroquia y dos cuasi-parroquias. Las regiones 15 y 22, se están organizando también para convertirse en dos cuasi-parroquias cada una.
- La meta sería que progresivamente todas las regiones se vayan transformando en una o varias parroquias o cuasi-parroquias.

## **IV LOS DECANATOS**

- Después de las parroquias, la siguiente forma de organización son los decanatos.
- Un decanato sirve a varias parroquias o cuasi-parroquias.
- Se caracteriza por la presencia de un equipo de ministros ordenados, desde donde se sirven las regiones, parroquias y cuasi-parroquias.
- Al constituirse los decanatos, las calendarizaciones se hacen en la sede del decanato.
- Para el año venidero, tenemos prevista la existencia de seis decanatos:
  - El del norte, compuesto por las regiones, parroquias y cuasi-parroquias, de Petén y Alta Verapaz y que será servido por la presencia de tres presbíteros.
  - El del centro, con sede en Comalapa, servido por dos presbíteros.
  - El de Barillas-San Mateo, servido por un presbítero y un seminarista en EPS.
  - El de Santa Eulalia (Soloma, Santa Eulalia, San Miguel y San Rafael) atendido por un presbítero y un seminarista en EPS.
  - El de Quiché centro (Cunén y Uspantán), atendido por un presbítero y un seminarista en EPS.
  - El de Quiché norte (Nebaj y Chajul), que aún no tendrá ministros ordenados permanentes.
- Los demás lugares, que aún no han desarrollado un sistema organizativo más estable, seguirán con la forma de organización que hemos tenido hasta el momento, es decir, se

harán las calendarizaciones trimestralmente en el Centro de Formación de Huehuetenango y la atención de presbíteros será solamente esporádica.

- Las reuniones ordinarias de cada uno de los decanatos será cada tres meses. Aparte de eso, de acuerdo a las necesidades, se pueden fijar otras reuniones. Normalmente las reuniones ordinarias de decanato se realizarán con la presencia del Obispo. El obispo hará visita pastoral a algunas de las parroquias o comunidades que forman el decanato, con ocasión de la reunión decanal.
- La meta es que, cuando se tengan más presbíteros y decanatos, todas las regiones, parroquias y cuasi-parroquias que aún se atienden sin una organización estable, puedan tener su propia estructura estable.

## **V PERSPECTIVAS FUTURAS**

- A lo largo del año se tendrán que buscar formas para hacer una representación más formal de todos los decanatos, de tal forma que los representantes de los decanatos puedan ser convocados para tener nuestras reuniones Sinodales. Para quienes aún no estén organizados en Decanatos, habrá que buscar una forma de representación transitoria, mientras que todos se organizan en Decanatos. El año próximo en nuestra Asamblea de Formación tendremos que fijar en forma definitiva la manera de esta representación y se deberá convocar para el Sínodo de nuestra Iglesia para el año 2010.
- Cuando en los años venideros, en una zona existan varios decanatos, se tendrá que pensar en organizar, primero los Vicariatos Episcopales y luego los Obispados sufragáneos. Cada Vicariato Episcopal estará animado por un obispo que deberá ser elegido por los representantes de los decanatos que formen cada Vicariato, entre todos los presbíteros incardinados a ICERGUA. Mientras se trate de Vicariatos Episcopales, el obispo ordinario seguirá siendo el Obispo Primado. Al ser elevado el Vicariato a Obispado sufragáneo, entonces el obispo que lo preside será el ordinario, aunque el Obispo Primado seguirá teniendo una precedencia de honor y de animación y coordinación sobre todos los obispados sufragáneos.
- Lo que actualmente es la “Asamblea de Delegados”, a partir del año entrante, se podría llamar más bien “Asamblea Anual de Formación Pastoral”.
- La escuela de formación ESTYMLA, seguirá funcionando en este Centro de Formación y estará abierta para los hermanos de todos los decanatos que quieran recibir una formación sistemática. El año entrante habrá dos grupos: en un fin de semana al mes se dará formación a los de segundo y tercer año. En otro fin de semana se dará formación a los de primer año de las tres carreras que se imparten. Cada semestre se da formación en cinco fines de semana, haciendo un total de diez fines de semana por año. Es fundamental promocionar la participación. Conforme se logren construir los otros Centros Misioneros, se abrirán extensiones de ESTYMLA en esos centros.
- Las calendarizaciones trimestrales en este Centro de Formación de Huehuetenango se limitarán a las regiones y parroquias que no están incluidas en un decanato: eso significa el sur y occidente de Huehuetenango, así como Santa María Chiquimula.